

**PROGRAM ODSŁONIĘCIA I KONSERWACJI POSADZKI
W KOŚCIELE PW. WNEBOWZIĘCIA NMP W KLESZTOWIE**



Autor:

Magdalena Frączek
KONSERWATOR DZIEŁ SZTUKI
35-210 Rzeszów, ul. W. Syrokomli 2
tel. 0 602 872 840

Rzeszów, listopad 2023

1. HISTORIA



Рис. 28. Ризниця с. Клештова. Вид с юга. Худож. Г., 1721 г.

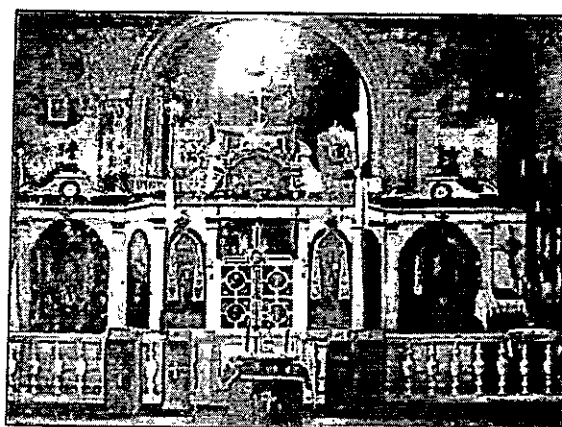


Рис. 30. Иконостас церкви с. Клештова.

Świątynia została wzniesiona przed 1772 jako parafialna cerkiew unicka, zapewne z fundacji Onufrego Węglińskiego, ówczesnego właściciela Klesztowa. W tym też czasie wykonana została polichromia wewnątrz budynku, autorstwa Gabriela Sławińskiego. Konsekracji kościoła pw. Wniebowzięcia NMP dokonał w 1773 r. biskup Maksymilian Ryłło. W 1836r. - pożar zniszczył częściowo dach cerkwi. W 1865 świątynię zamieniono na prawosławną. Rok później przeprowadzono remont budynku obejmujący częściową wymianę pokrycia dachowego, wymianę ram okiennych ze wstawieniem wszystkich szyb, przestawienie ambony i podniesienie podłogi przed planowanym ikonostasem. W 1907 stan dachu krytego dachówką był zły, malowidła wymagały oczyszczenia i konserwacji. W latach 1915-1917 - cerkiew stała pusta. W 1917 r. - staraniem Stanisława Titenbruna, właściciela Dryszczowa i mieszkańców przez Klesztowa świątynia przekazana została katolikom. Poświęcenia kościoła w dniu 7 listopada 1917 r. dokonał kanonik Kolegiaty Zamojskiej, ks. Wincenty Hartman - dziekan chełmski. Świątynia oddana została wówczas w zarząd księdzu Przyłuskiemu - proboszczowi Kumowa. W 1920 kościół uznany został za filialny z prawami parafialnego. Przeprowadzono doraźny remont z przystosowaniem do liturgii rzymskokatolickiej. W 1927r. Tadeusz Korpał z Krakowa wykonał restaurację malowideł (prace polegały na znacznym ich przemalowaniu temperą), podłoga uległa zniszczeniu (przegniła). Odnowiono malowidła po raz drugi zniszczone przez uderzenie pioruna w dn. 10 sierpnia 1934 r. W czasie II wojny światowej budynek kościoła został uszkodzony. Po wojnie był restaurowany: 1951r. - remont wstrzymany przez WKZ po stwierdzeniu prowadzenia bez zgody, dużych niedbałości i nieprawidłowości: zniekształcanie profilów, niestaranne wyciąganie gzymsów na elewacji, zamurowywanie dziur po pociskach bez należytego dotarcia zaprawy.

-1955r. - dobudowa nowej zakrystii od strony wschodniej.

- naprawa uszkodzonego pociskiem chóru (parapetu i arkady).

-1961r. - konserwacja malowideł przez Mieczysława Kadłuczkę, który zmarł w trakcie prac.

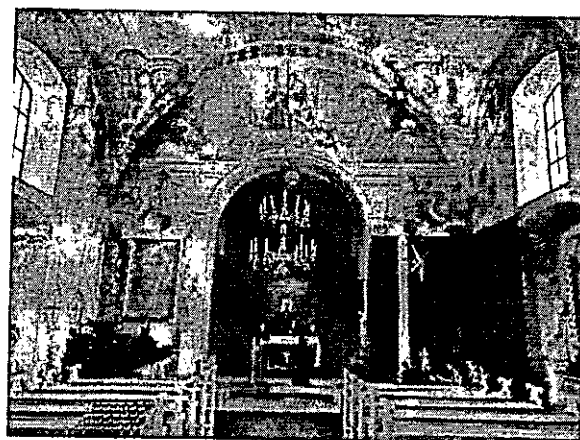
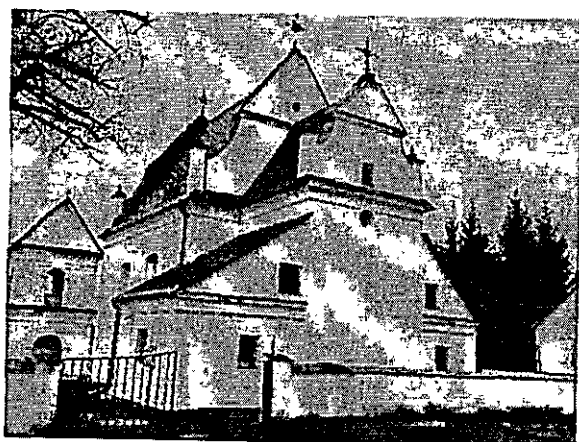
-1963r. - założenie instalacji elektrycznej.

-1964r. - założenie rynien i wykonanie odcieków odprowadzających wodę od ścian.

- 1975r. - konserwacja malowideł w prezbiterium i kruchcie przez Alojzego Gossa z Torunia, dalsze prace wstrzymane z powodu braku dotacji.
- 1977r. - zły stan pokrytego dachówką dachu, zgoda WKZ na wprowadzenie blachy miedzianej.
- 1988r. - skucie tynków zewnętrznych, wymiana pokrycia dachowego na blachę miedzianą.
- 1993r. - zły stan dachu, zamakanie ścian i malowideł m.in. z powodu braku rynien i złych obróbek blacharskich.¹

2. OPIS OGÓLNY OBIEKTU²

Kościół nieorientowany z prezbiterium zwróconym na północny zachód, murowany z cegły i otynkowany. Zbudowany na rzucie prostokąta z kwadratową kruchtą i kwadratowym prezbiterium, przy którym dwie zakrystie: prostokątna współczesna kościołowi i dobudowana w 1960 r. zbliżona do kwadratu. Wewnątrz w ścianach nawy znajdują się rozglifione wnęki przesklepione odcinkowo, nad nimi analogiczne wnęki okienne. Nawa i stara zakrystia nakryte są sklepieniem kolebkowym z lunetami, prezbiterium i kruchta kolebkowo-krzyżowym. Otwór tęczyowy ma wykrój półkolisty. Chór muzyczny wsparty jest na szerokiej arkadzie o łuku odcinkowym, z niskimi filarami przyściennymi.



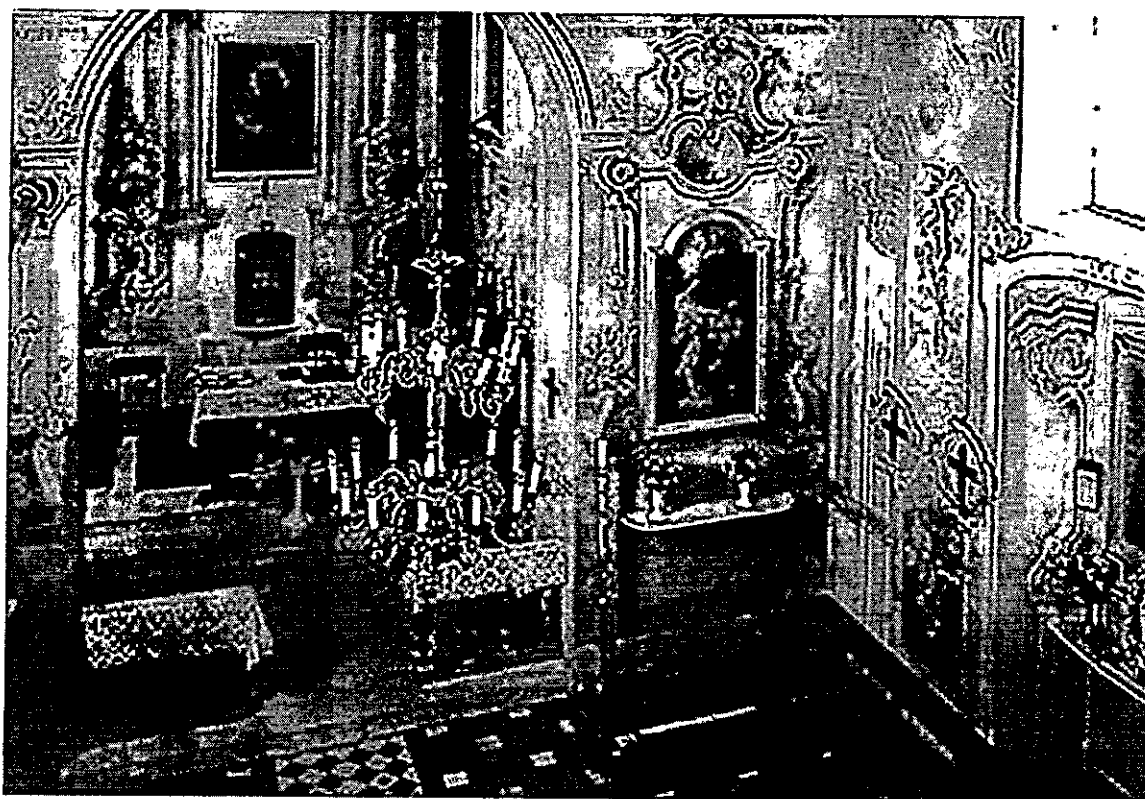
Na zewnątrz elewacje obiega belkowanie z profilowanym gzymsem wieńczącym. Nawa od frontu i od tyłu oraz tylna ściana prezbiterium zwieńczone są szczytami ze spływami. Szczyty ujęte są po bokach czworobocznymi filarkami ze sterczynami i zwieńczone trójkątnymi (z minimalnie ściętym górnym rogiem), ogzymśowanymi, przyczółkami. Analogiczny szczyk wieńczy też kruchtę. Dachy są strome, dwuspadowe, nad prezbiterium niższy, nad zakrystiami pulpitarne, obecnie kryte blachą.

¹ Historia obiektu z karty ewidencyjnej zabytku autorstwa Jadwigi Łojek, V-VIII 1996

² Opis ogólny obiektu z karty ewidencyjnej zabytku autorstwa Jadwigi Łojek, V-VIII 1996 oraz ze strony internetowej *Lubelskie Klimaty*: <https://www.lubelskieklimaty.pl/atrakcje-turystyczne/koscioly-klasztory-kaplice/1064-klesztow-kosciol-wniebowziecia-nmp.html>

3: OPIS, BUDOWA TECHNOLOGICZNA I STAN ZACHOWANIA.

W 2009 r. w kościele wykonana została podłogowa instalacja grzewcza oraz wylewka betonowa w nawie. Historyczna posadzka została opisana w karcie ewidencyjnej zabytku z 1996 roku, autorstwa Jadwigi Łojek: *Posadzka w nawie kamienna, dwukolorowa, w prezbiterium marmurowa, w zakrystiach terakota współczesna, na chórze podłoga sosnowa.* Opisana wyżej posadzka w nawie wg wstępnych analiz może być również wykonana z płytek gresowych lub cementowych. Obecnie posadzka w nawie przykryta jest wykładziną.



Fotografia archiwalna z widokiem na fragment posadzki w nawie przed wykonaniem instalacji grzewczej i wtórnej betonowej wylewki.

4. ZAŁOŻENIA KONSERWATORSKIE

Zakłada się usunięcie wtórnej betonowej posadzki wraz z instalacją grzewczą. W zależności od stanu zachowania odsłoniętej, historycznej posadzki w nawie zakłada się jej konserwację lub rekonstrukcję na podstawie zachowanego oryginału i zdjęć archiwalnych.

5. PROGRAM PRAC KONSERWATORSKICH

- Wykonanie szczegółowej dokumentacji stanu zachowania istniejącego stanu zachowania (opisowej i fotograficznej).
- Wykonanie odkrywek sondażowych w celu weryfikacji czy pod obecną wylewką zachowała się historyczna posadzka.
- Usunięcie wtórnej betonowej posadzki wraz z instalacją grzewczą.

Jeżeli okaże się, że stan zachowania odsłoniętej historycznej posadzki jest na tyle dobry, że można ją poddać konserwacji przewiduje się wykonanie następujących czynności:

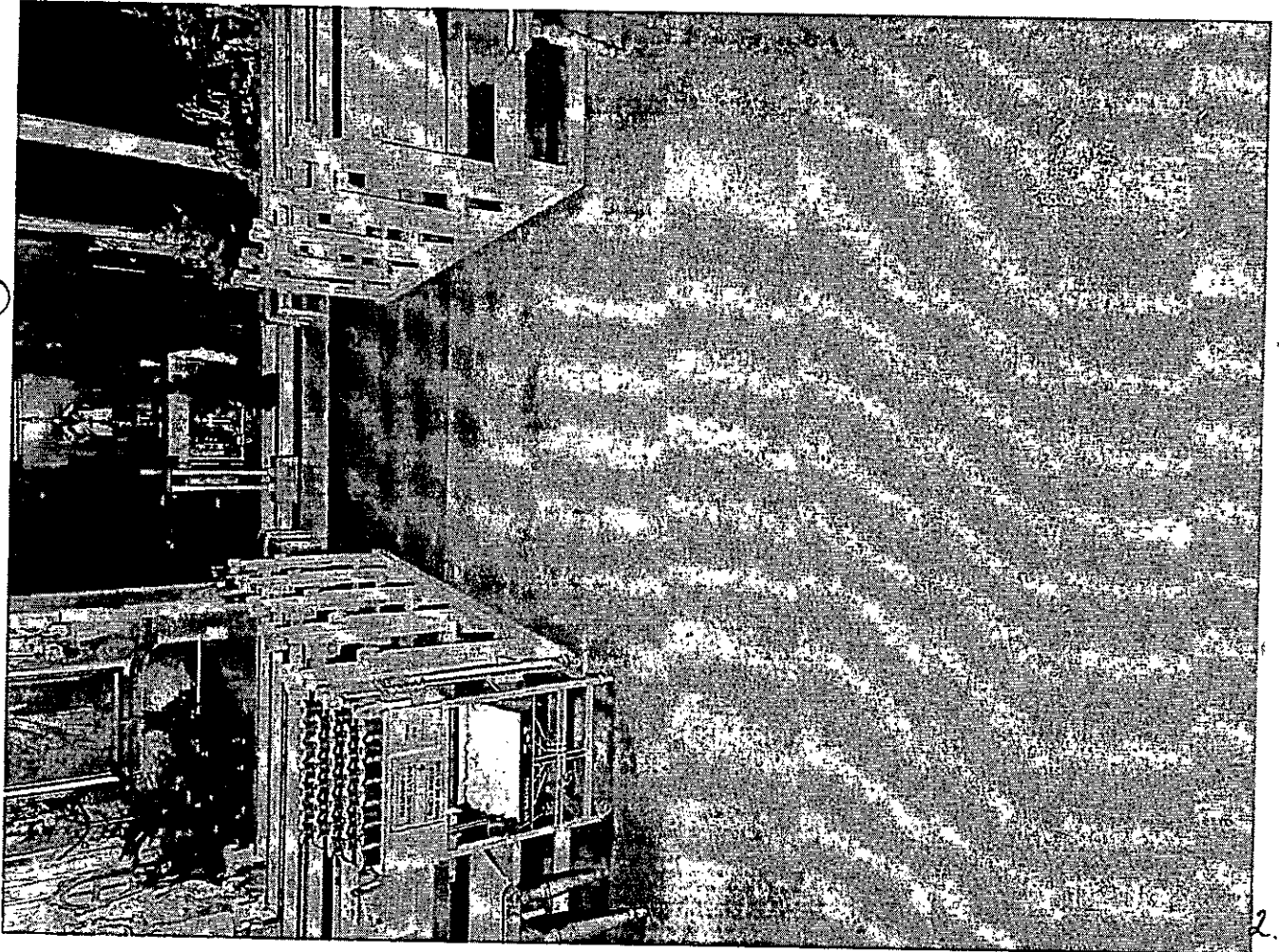
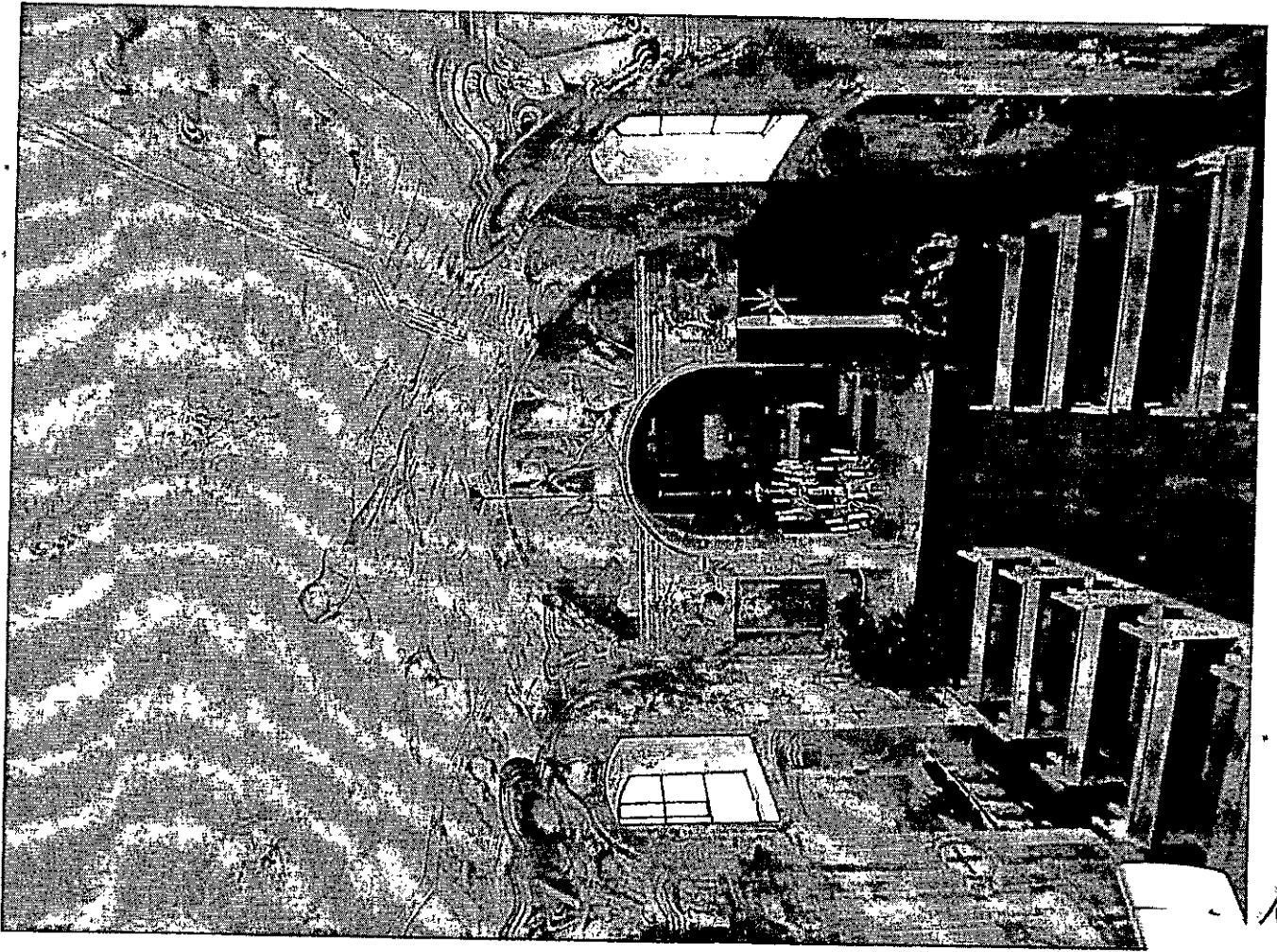
- Wstępne oczyszczenie z brudu.
- Oczyszczenie powierzchni z warstw wtórnych metodą dobraną na podstawie testów (np. na sucho mechaniczne, za pomocą oraz parą wodną, ciepłą wodą z detergentem np. Condrad 2000)
- Odgrzybianie, dezynfekcja.
- Impregnacja oraz utrwalenie powierzchni.
- Sklejenie pękniętych płytek klejem epoksydowym.
- Uzupełnienie drobnych ubytków kitami na bazie żywicy poliestrowej barwionej w masie.
- Ewentualna wymiana zniszczonych płytek. Materiałem oryginalnym (jeżeli będzie osiągalny) lub maksymalnie zbliżonym do oryginału.
- Ewentualne uzupełnienie spoiny dobranej kolorystycznie do oryginału.
- Ewentualne scalenie kolorystyczne przebarwień za pomocą pigmentów mineralnych na spoiwie odwracalnym.
- Położenie powłoki zabezpieczającej.
- Polerowanie powierzchni.

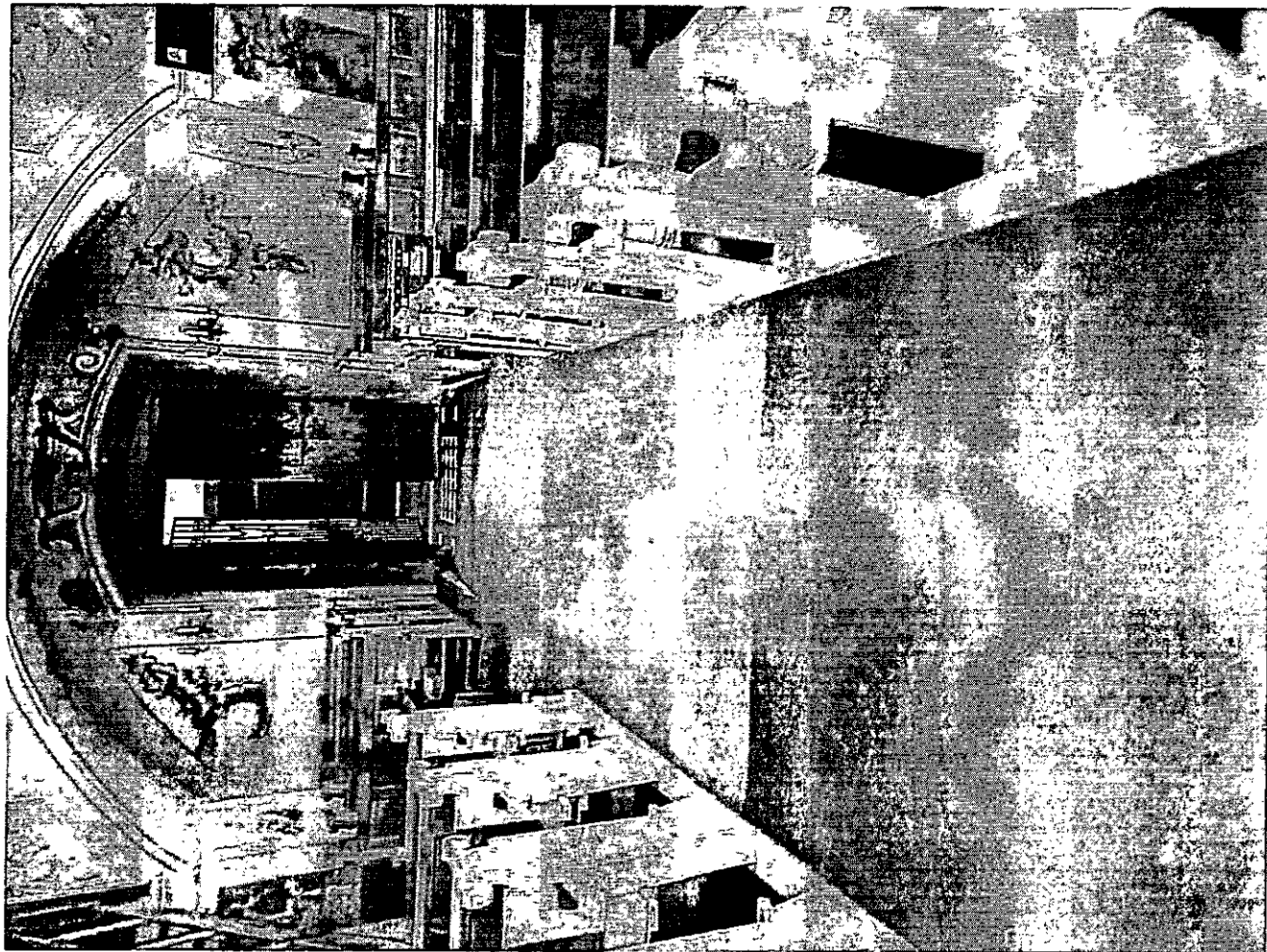
Jeżeli stan zachowania odsłoniętej posadzki będzie na tyle zły, że nie będzie możliwości jej konserwacji, dopuszcza się możliwość rekonstrukcji na podstawie zachowanego oryginału i zdjęć archiwalnych. Rekonstrukcję posadzki przewiduje się wykonać w materiale oryginalnym - jeżeli będzie osiągalny lub maksymalnie zbliżonym do oryginału.

Magdalena Frączek
KONSERWATOR DZIEŁ SZTUKI
35-210 Rzeszów, ul. W. Syrokomli 2
tel. 0 602 872 840

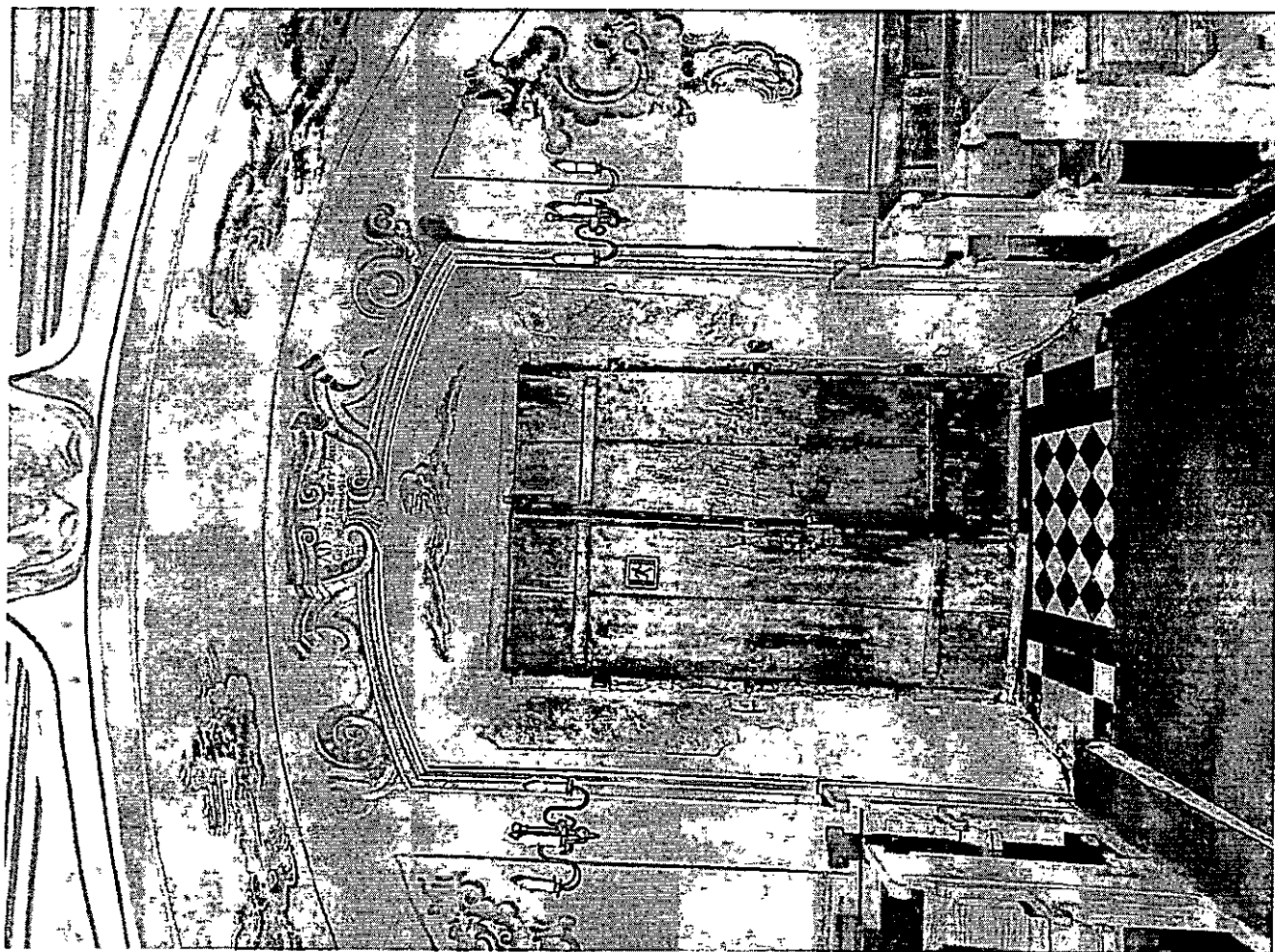
6. SPIS FOTOGRAFII

1. Kościół pw. Wniebowzięcia NMP w Klesztowie. Widok ogólny na posadzkę w nawie. Stan przed konserwacją.
2. Kościół pw. Wniebowzięcia NMP w Klesztowie. Posadzka w nawie, widok w kierunku prezbiterium. Stan przed konserwacją.
3. Kościół pw. Wniebowzięcia NMP w Klesztowie. Posadzka w nawie, widok w kierunku chóru. Stan przed konserwacją.
4. Kościół pw. Wniebowzięcia NMP w Klesztowie. Fragment oryginalnej posadzki w nawie przy wejściu do kruchty. Stan przed konserwacją.
5. Kościół pw. Wniebowzięcia NMP w Klesztowie. Fragment oryginalnej posadzki w nawie przy wejściu do kruchty. Stan przed konserwacją.
6. Kościół pw. Wniebowzięcia NMP w Klesztowie. Fragment oryginalnej posadzki w nawie przy wejściu do kruchty. Stan przed konserwacją.
7. Kościół pw. Wniebowzięcia NMP w Klesztowie. Fragment oryginalnej posadzki w nawie, widok od strony kruchty. Stan przed konserwacją.
8. Kościół pw. Wniebowzięcia NMP w Klesztowie. Posadzka w prezbiterium.





3.



4.